

Metsätalouden kannattavuus valtion näkökulmasta

Tatu Torniainen
projektipäällikkö, MMT
maa- ja metsätalousministeriö



Esityksen sisältö

- Kannattavuuden käsite kansantaloudessa
- Metsäsektori kansantaloudessa
- Valtion toimenpiteet metsätalouden kannattavuuden parantamiseksi



Kansantalouden kannattavuustarkastelu

- Tarkastelun periaate on sama kuin yritystaloudessa eli hankkeen tuottamien hyötyjen vertaaminen hankkeen kustannuksiin
- Kansantalouden kannattavuustarkastelu = kustannus-hyötyanalyysi
- Kustannus-hyötyanalyysi on usein vaikeampaa kuin yritystalouden kannattavuusanalyysi, koska kansantalouden analyysissä joudutaan usein turvautumaan objektiivisten mittausten sijasta subjektiivisiin arviointeihin
- Siksi mielenkiinnon kohteena on yleensä yksittäisen hankkeen kannattavuus
- Hankkeen kustannusten oikea kohdistaminen hankkeen tuottamille hyödyille voi olla vaikeaa.



Kustannus-hyötyanalyysin pääpiirteet

- Määritetään tarkasteltavat hankevaihtoehdot.
- Päätetään keille koituvilla hyödyillä ja kustannuksilla on merkitystä.
- Määritetään hankkeen vaikutukset ja käytettävät mittayksiköt.
- Ennustetaan tulevat vaikutukset koko hankkeen ajalta.
- Muutetaan kaikki vaikutukset rahamääräisiksi arvoiksi.
- Diskontataan tulevat kustannukset ja hyödyt nykyhetkeen.
- Lasketaan kunkin hankevaihtoehdon nettonykyarvo (*NPI*).
- Suoritetaan herkkyysanalyysi.
- Tehdään suositus nettonykyarvon ja herkkyysanalyysin perusteella.



Yksityismetsätalouden puuntuotannon tuottoa mittaavassa laskelmassa kokonaistuotto jaetaan kuuteen osatekijään:

Liiketulos = puunmyyntitulot – puuntuotannon kustannukset + valtion tuet puuntuotantoon

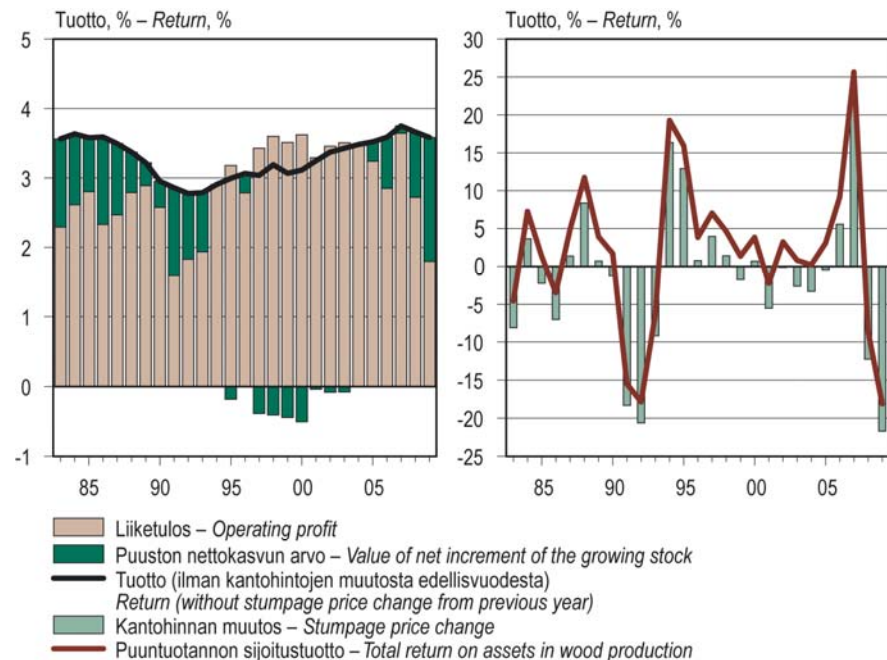
Puutavaran kantohinnan muutos = (laskentavuoden kantohinta – edellisen vuoden kantohinta) x puuston määrä vuoden lopussa

Puuston nettokasvun arvo = (puuston määrä vuoden lopussa – puuston määrä vuoden alussa) x laskentavuoden kantohinta

Puunmyyntitulot = hakkuumäärät x kantohinnat

Puuntuotannon kustannukset = metsänhoito + metsänparannus + hallinto

Valtion tuet puuntuotantoon (Kemera-tuet pl. tuki energiapuun korjuuseen ja haketukseen)



Laskelmat on tehty vuoden keskikantohinnoin. – The calculations were made using average annual stumpage prices. Rahanaivot on muunnettu elinkustannusindeksillä (1951=100). – Monetary values are deflated using cost-of-living index (1951=100).
Lähde: SVT: Metsäntutkimuslaitos – Source: OSF: Finnish Forest Research Institute

Yksityismetsien puuntuotannon reaalin sijoitustuotto osatekijöittäin 1983–2009
Real return on assets in wood production in non-industrial, private forests by component.

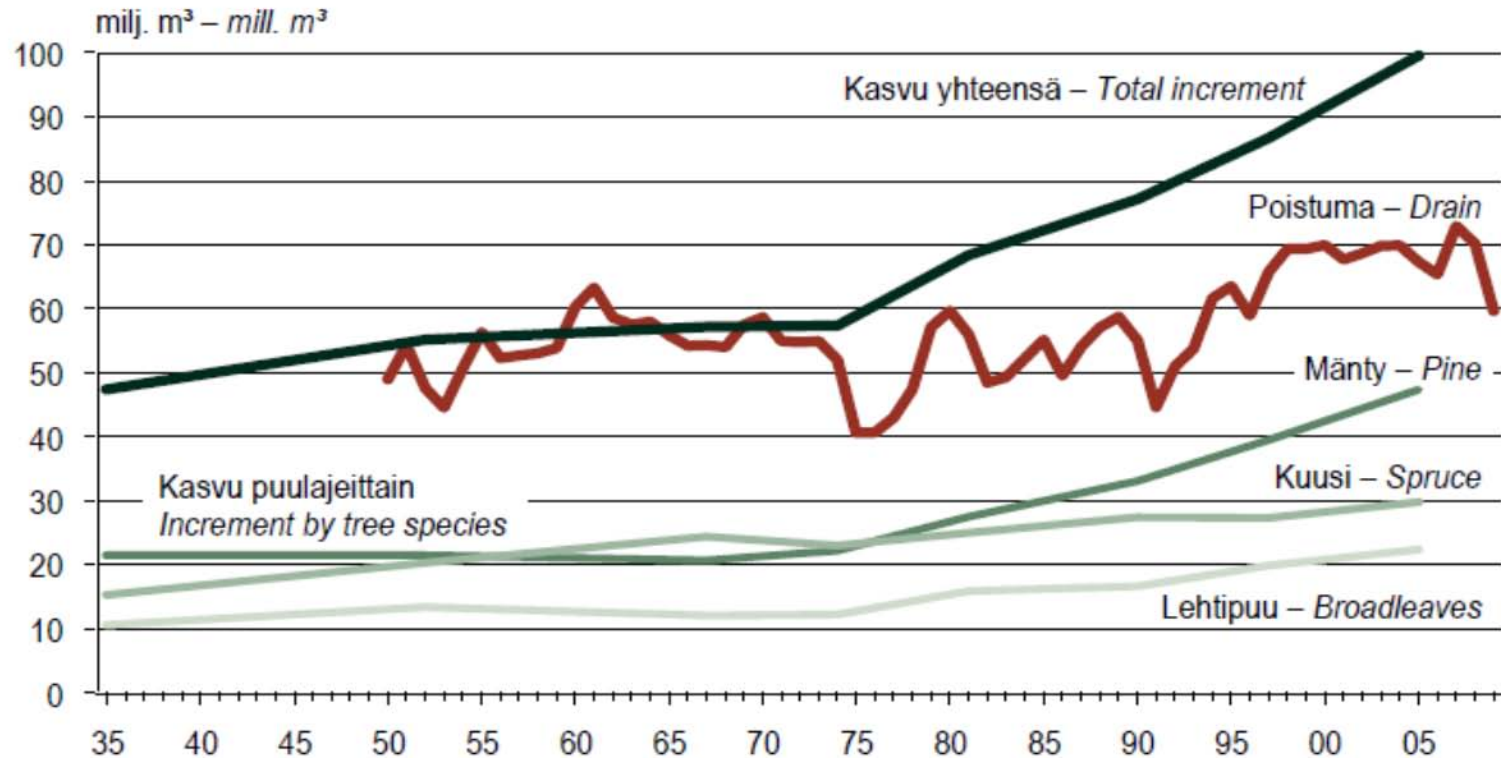
Metsäomaisuuden arvona käytetään hakkuuarvoa = puuston määrä x kantohinta

- * puuston määrä perustuu VMI ja hakkuumäärien pohjalta laskettuun pystypuuston määrään
- * keskimääräiset puutavaralajeittaiset kantohinnat



Metsien kasvu Suomessa

lähde: Metsätilastollinen vuosikirja 2010



Lähde: Metsäntutkimuslaitos – Source: Finnish Forest Research Institute

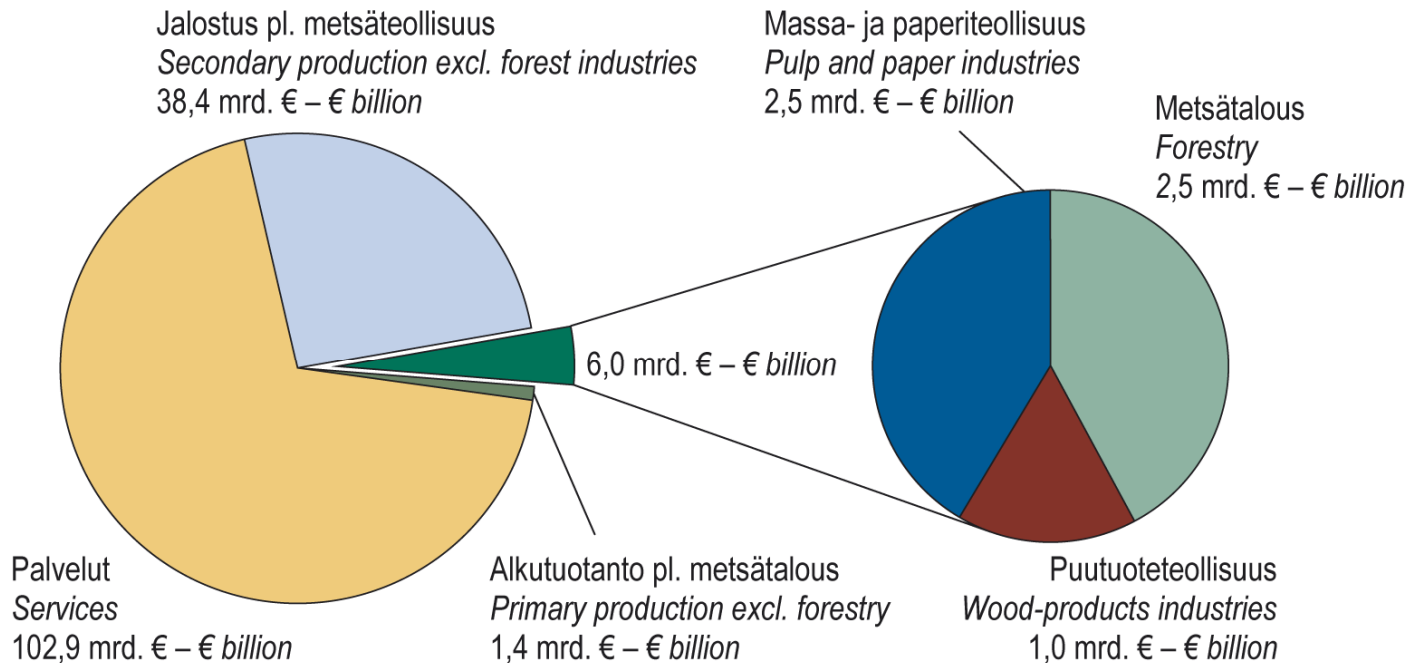
Kuva 1.6 Puuston kasvu ja poistuma

Figure 1.6 Annual increment of growing stock and growing stock drain



Kaikki toimialat – All industries

148,8 mrd. € – € billion



Metsäsektori – Forest sector

6,0 mrd. € – € billion

Lähde: SVT: Tilastokeskus – Source: OSF: Statistics Finland

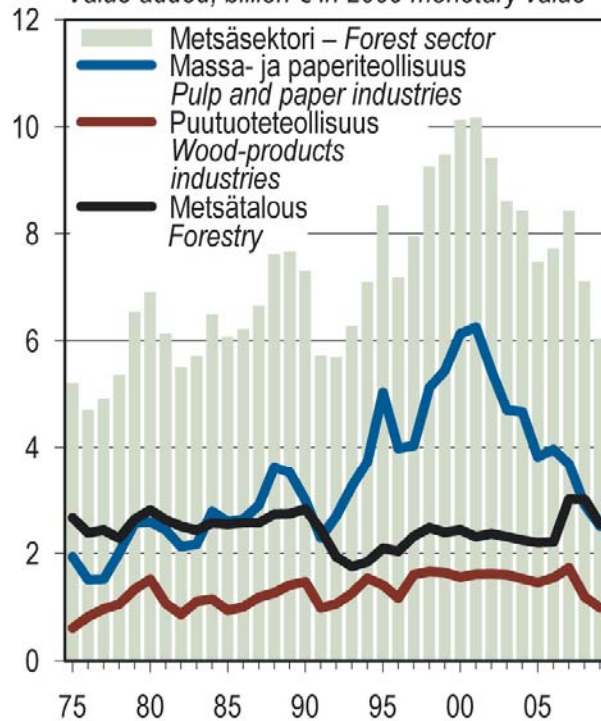
Metsäsektorin ja kaikkien toimialojen arvonlisäys 2009

Value added in the forest sector and all industries, 2009

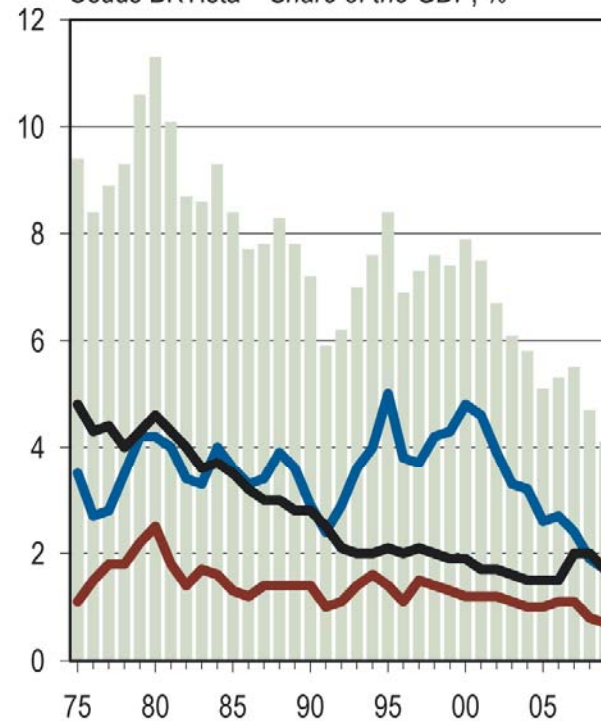
Metsätilastollinen vuosikirja 2010

Metsäsektorin BKT-osuus on laskenut

Arvonlisäys, mrd. € vuoden 2009 rahana
Value added, billion € in 2009 monetary value



Osuus BKT:sta – Share of the GDP, %



Vuodet 2008–09 ovat ennakkotietoja. – Preliminary data for 2008–09.

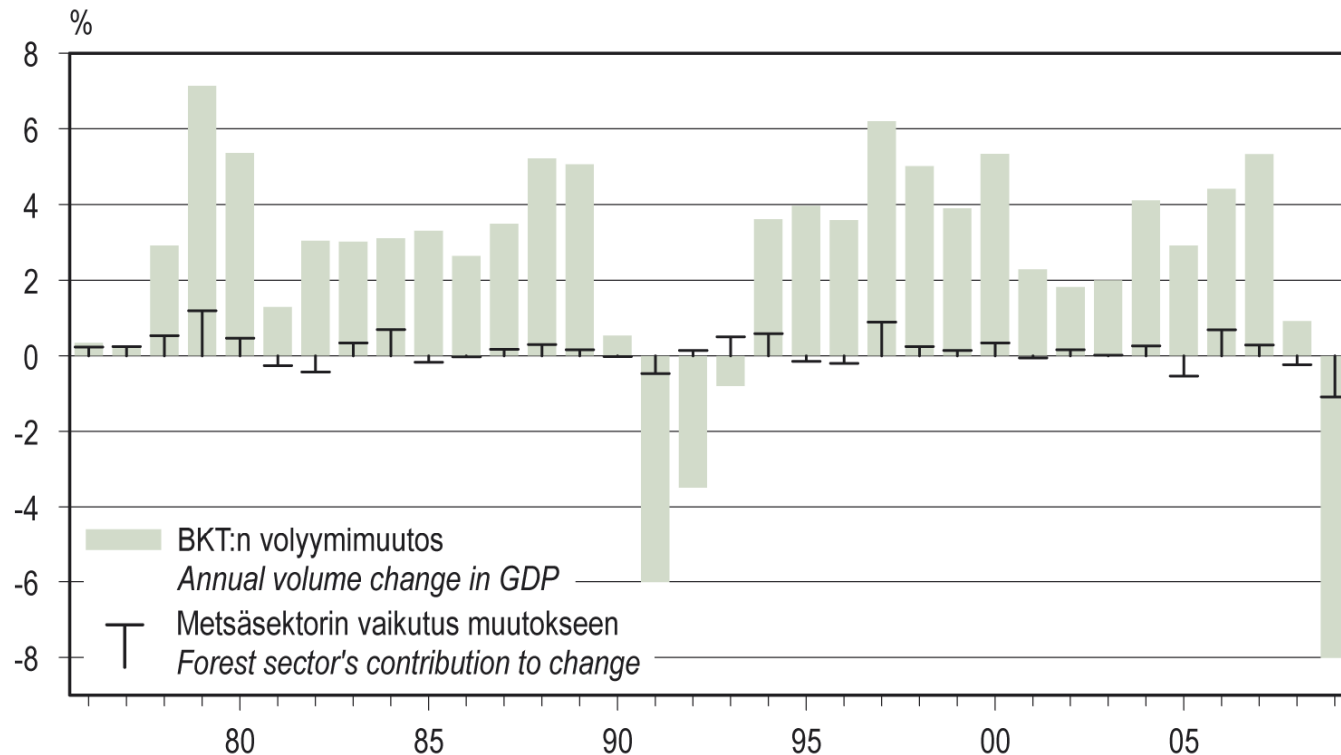
Rahanarvot on muunnettu tukkuhintaaindeksillä (1949=100). – Monetary values are deflated using wholesale price index (1949=100).

Lähde: SVT: Tilastokeskus – Source: OSF: Statistics Finland

Metsäsektorin arvonlisäys ja osuus bruttokansantuotteesta 1975–2009

Value added in the forest sector and its share in gross domestic product, 1975–2009

Metsäsektorin volyymimuutokset ovat pääsääntöisesti vahvistaneet BKT:n muutoksia



Vuodet 2008–09 ovat ennakkotietoja. – *Preliminary data for 2008–09.*

Lähde: SVT: Tilastokeskus – *Source: OSF: Statistics Finland*

Koko kansantalouden BKT:n vuosittaiset volyymimuutokset ja metsäsektorin osuus muutoksista 1976–2009

Annual changes in the total GDP and forest sector's contribution to change, 1976–2009

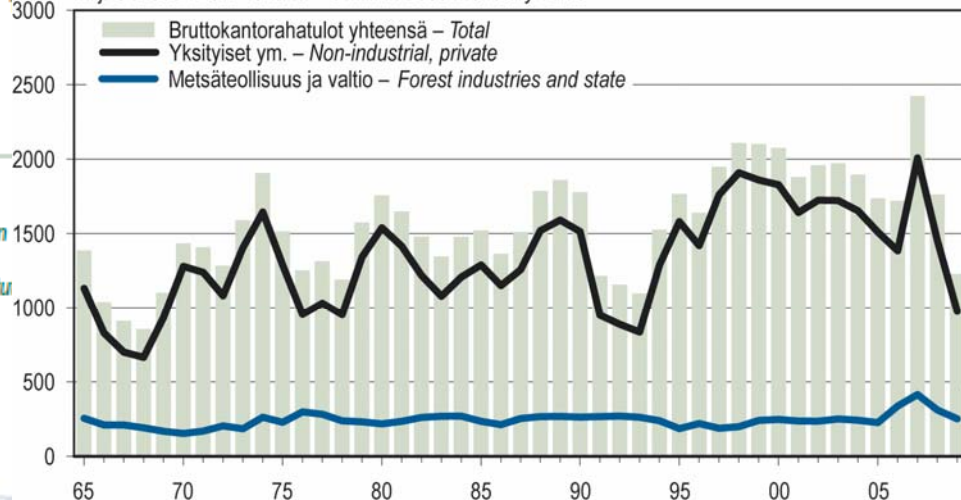
12.17 Kantorahatulot metsänomistajaryhmittäin 1997–2009 Stumpage earnings by forest ownership category, 1997–2009

Selite	1997	1998	1999	2000	2001	2002	2003	2004	2005	2006	2007	2008	2009
Explanation	milj. € – € mill.												
Bruttokantorahatulot	1 649	1 757	1 746	1 865	1 695	1 753	1 767	1 715	1 623	1 702	2 481	1 894	1 228
<i>Gross stumpage earnings</i>													
Yksityismetsät	1 489	1 591	1 546	1 643	1 481	1 543	1 542	1 495	1 411	1 369	2 056	1 556	976
<i>Non-industrial, private forests</i>													
Metsäteollisuus ja valtio	160	166	200	222	214	210	225	219	212	333	425	338	252
<i>Forest industries and state</i>													
Metsänhoito- ja metsänparannustöiden kustannukset	181	196	205	217	237	218	215	219	222	235	267	304	305
<i>Costs of silvicultural and forest-improvement work</i>													
Yksityismetsät	154	166	168	175	189	171	166	168	167	179	188	213	224
<i>Non-industrial, private forests</i>													
Metsäteollisuus ja valtio	27	31	37	42	48	46	49	51	55	56	78	91	82
<i>Forest industries and state</i>													
Nettokantorahatulot (ennen hallinto- ym. kustannuksia)	1 468	1 561	1 541	1 648	1 458	1 535	1 552	1 496	1 401	1 467	2 214	1 590	923
<i>Net stumpage earnings (excl. administration and other such costs)</i>													
Yksityismetsät	1 335	1 425	1 378	1 468	1 292								
<i>Non-industrial, private forests</i>													
josta kotitarvepuu	95	112	112	112	112								
<i>of which household use</i>													
Metsäteollisuus ja valtio	133	135	163	180	166								
<i>Forest industries and state</i>													

Metsänhoito- ja metsänparannustöiden kustannukset esitetään tarkemmin taulukossa 3.21.
More specific information about costs of silvicultural and forest improvement work is presented in

Lähde: SVT: Metsäntutkimuslaitos; Tilastokeskus – Source: OSF: Finnish Forest Research Institute

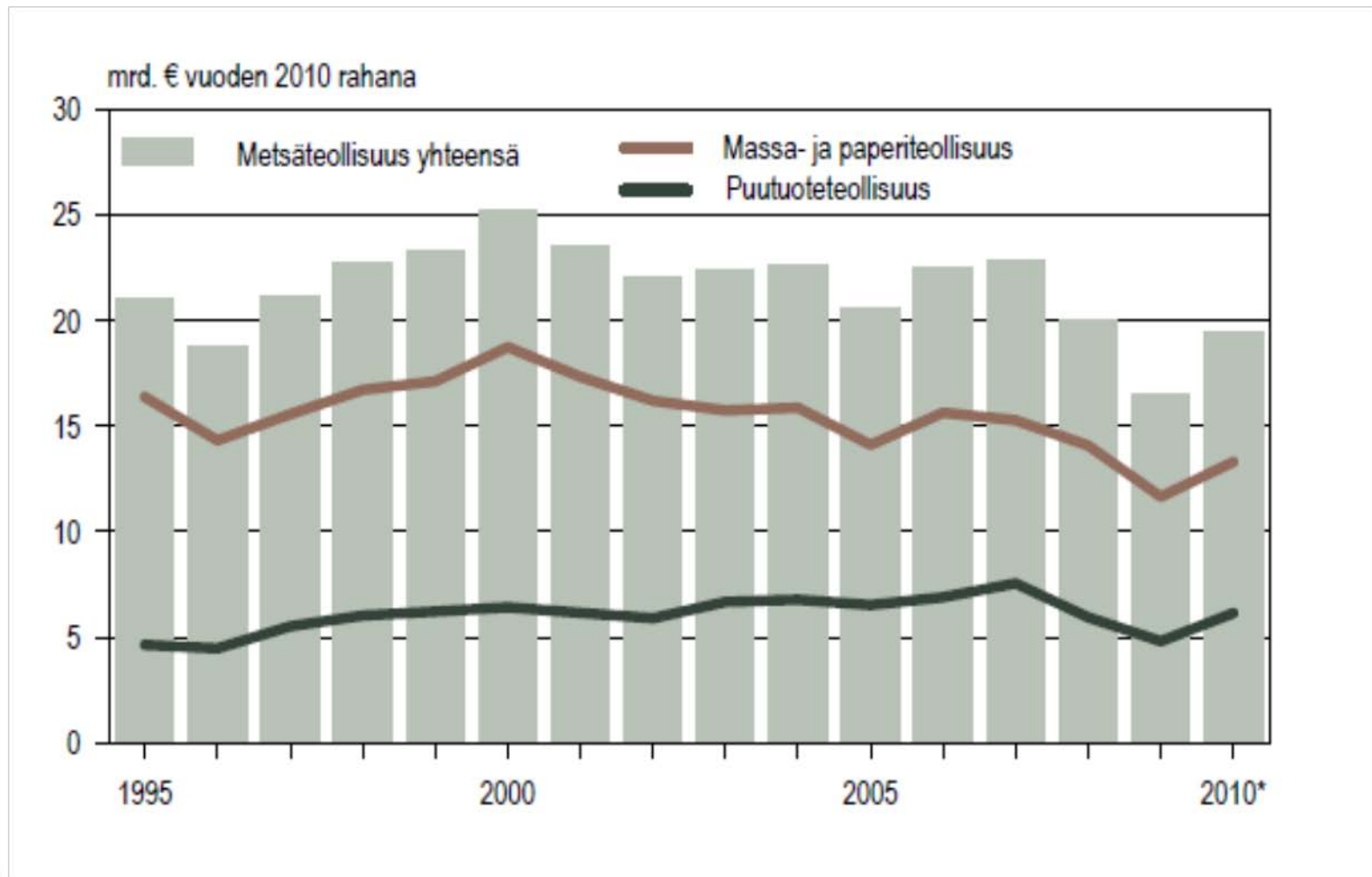
milj. € vuoden 2009 rahana – € mill. in 2009 monetary value



Rahanarvot on muunnettu tukkuhintaindeksillä (1949=100). – Monetary values are deflated using wholesale price index (1949=100).
Lähteet: SVT: Metsäntutkimuslaitos; Tilastokeskus – Sources: OSF: Finnish Forest Research Institute; Statistics Finland

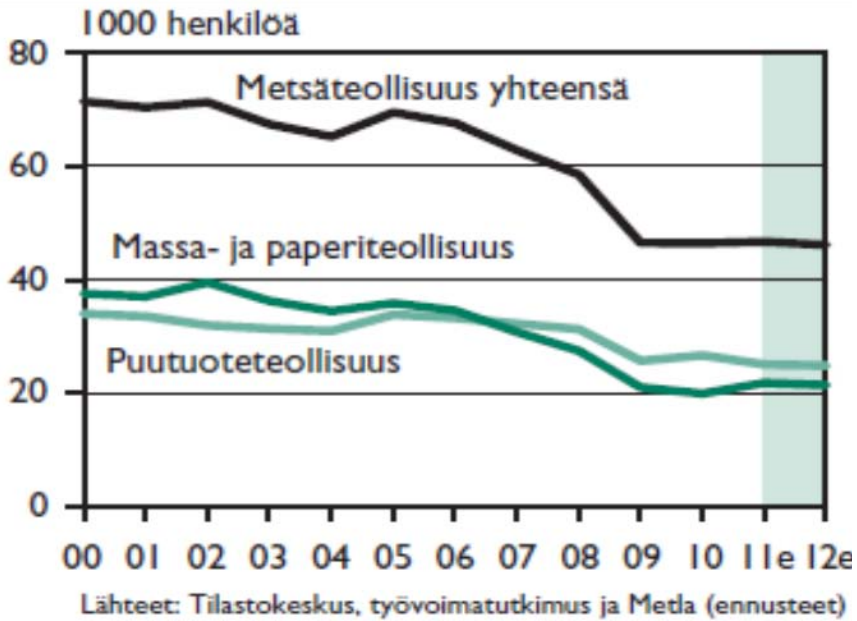
Bruttokantorahatulot 1965–2009
Gross stumpage earnings, 1965–2009

Metsäteollisuuden tuotannon arvo 1995-2010

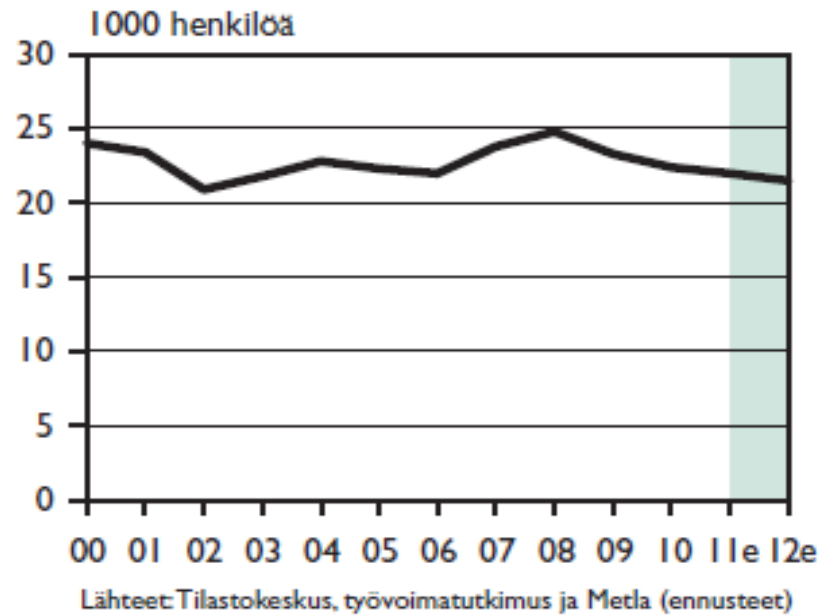


Metsäsektorin työllisyyden kehitys

Metsäteollisuus



Metsätalous



Hallitusohjelma 2011-2015 - metsätalous

- Metsälain kokonaisuudistuksella tähdätään kansantalouden, puunkäyttäjien ja metsänomistajien etujen turvaamiseen, samoin kuin metsäluonnon monimuotoisuuden ja monikäyttöisyyden varmistamiseen.
- Metsälain ja metsänhoidon suositusten uudistuksella parannetaan metsänhoidon kannustavuutta ja pitkäjänteisyyttä, monipuolistetaan metsien hoitoa ja parannetaan puun saatavuutta. Laki uudistetaan ottaen huomioon metsien monimuotoisuus ja monikäyttö.
- Vauhditetaan metsätilojen omistusjärjestelyjä sekä kehitetään yhteismetsälainsäädäntöä. Osana tätä käynnistetään metsätilusjärjestelyjen kokeiluhanke tavoitteena metsätilarakenteen parantaminen.



Hallitusohjelma 2011-2015 - metsätalous

- Tutkimus-, kehittämis- ja innovaatiotoimintaa kohdennetaan uusien tuotteiden ja palveluiden kehittämiseen metsäalalla.
- Puumarkkinoiden toiminnan kehittämistä jatketaan lisäämällä avoimuutta ja läpinäkyvyyttä sekä vahvistamalla osapuolten välistä luottamusta. Puunhankintaa estävät tai hidastavat tekijät käydään läpi ja tehdään tarvittavat toimenpideehdotukset. Raakapuun hintainformaatiota ja tilastointia on jo parannettu ja nyt haetaan uusia instrumentteja, joilla puumarkkinan toimivuutta voidaan edelleen parantaa. Puumarkkinatyöryhmä jatkaa tätä työtä.
- Käynnistetään valtakunnallinen puurakentamishjelma ja edistetään puurakentamista EU:ssa (TEM/MSO)



Hallitusohjelma 2011-2015 - metsätalous

- Metsänhoitoyhdistyslaki uudistetaan siten, että tasapuolinen kilpailuasema eri toimijoille varmistetaan metsäpalvelumarkkinoilla.
- Metsähallituksen organisaatio uudistetaan vastaamaan kilpailulainsäädännön vaatimuksia. Valtion maiden ja vesien kokonaishallinta säilytetään Metsähallituksella
- Metsävaratietokantaa kehitetään ja metsäpalvelujen markkinoita vahvistetaan lisäämällä tarjontaa.



Hallitusohjelma 2011-2015 - metsätalous

- Edistetään edelleen bioenergian käytön lisäämistä. Huolehditaan siitä, että bioenergian tuotantotuet eivät vääristä puumarkkinan toimivuutta.
- Hallitus antaa metsäpolitiikan vaikutusten selvittämiseksi metsäpoliittisen selonteon.
- Parhailtaan uudistettavana oleva EU:n metsästrategia on tärkeä vaikutuskanava kansallisten etujen ajamiseen.



Kansallinen metsäohjelma 2015

VISIO

SUOMEN METSÄALA ON VASTUULLINEN BIOTALOUDEN EDELLÄKÄVIJÄ.
METSIIIN PERUSTUVAT ELINKEINOT OVAT KILPAILUKYKYISIÄ JA KANNATTAVIA.
METSÄLUONNON MONIMUOTOISUUS JA MUUT YMPÄRISTÖHYÖDYT OVAT VAHVISTUNEET.



STRATEGISET
PÄÄMÄÄRÄT
JA AIHEALUEET

Metsiin perustuvan liiketoiminnan kilpailukyky

- jalostusarvo, uudet tuotteet
- energia
- matkailu
- luonnontuotteet
- liikenneverkot

Metsätalouden kannattavuus

- puuntuotannon kestävyys
- käsittelymenetelmät
- puumarkkinoiden toimivuus
- kannattavuus ja tilakoko

Monimuotoisuus, ympäristöhyödyt ja hyvinvointivaikutukset

- monimuotoisuus
- ilmasto
- vesi ja määperä
- hyvinvointi

LÄPILEIKKAAVAT
TEEMAT

Metsäalan osaaminen

Kansainväliset

EU-metsäasiat

TOIMEN-
PITEET



toimenpide

toimenpide

toimenpide

toimenpide

toimenpide

toimenpide

toimenpide



ALUEELLISET METSÄOHJELMAT

Kiitos

tatu.torniainen@mmm.fi

